



# Come utilizzare la ScanBox<sup>pro</sup>



**DentalMonitoring**  
Smarter Orthodontics

# Avvia l'app DentalMonitoring

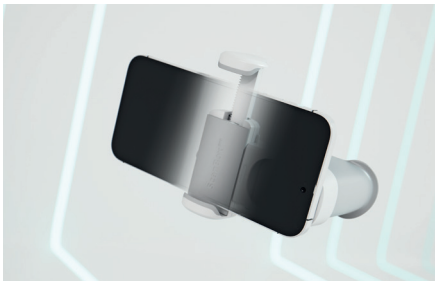
**Prima di ogni scansione, ricordati di lavare le mani accuratamente con acqua e sapone.**

**Posizionati davanti a uno specchio e assicurati che:**

- hai tolto la custodia del cellulare,
- la lente della fotocamera sia pulita,
- il volume del telefono sia sufficientemente alto per poter ascoltare le istruzioni audio

I video ti guideranno mentre posizioni la ScanBox<sup>PRO</sup> e inserisci il tubo in bocca, accompagnandoti fino al completamento di tutti i passaggi. L'app rileva automaticamente quando hai completato un passaggio e passa alla fase successiva.

## Inserisci lo smartphone nel supporto



### Sì

- Per posizionare il telefono nel supporto, premi il pulsante sul lato e posiziona la parte posteriore dello smartphone, contro il supporto, in modo che il flash e l'obiettivo della fotocamera siano allineati con la finestra.
- Chiudi con forza in modo che lo smartphone sia fissato saldamente e non possa cadere.
- Regola la finestra facendo scorrere il supporto verticalmente fino a che l'obiettivo e il flash dello smartphone sono centrati. Per fare questo, tieni premuto il pulsante di regolazione.

### No

- Non inserire lo smartphone al contrario.

# Inserisci l'Apribocca nel supporto del telefono



## SÌ

- Inserisci l'Apribocca nel supporto del telefono. Sentirai un clic quando è posizionato correttamente.

## NO

- Non utilizzare più Apribocca.
- Non inserire il lato sbagliato dell'Apribocca nel supporto del telefono.

# Inserisci l'Apribocca in bocca

## SÌ

- Inserisci l'Apribocca da un lato e poi dall'altro.
- I denti e le gengive devono essere completamente visibili senza alcun fastidio. Utilizza le guance e le labbra per tenere il tubo apribocca in posizione (se la luce entra nel tubo apribocca, può confondere l'IA e causare un problema).

## NO

- Non utilizzare un Apribocca troppo piccolo. Una parte dei tuoi denti potrebbe non essere visibile.
- Non mordere l'Apribocca: il suo scopo è quello di tenere le labbra lontane dai denti.

Per qualsiasi domanda tecnica sull'app, il nostro servizio di assistenza DentalMonitoring è disponibile per aiutarti. Contattaci tramite il seguente indirizzo: **support@dental-monitoring.com.**

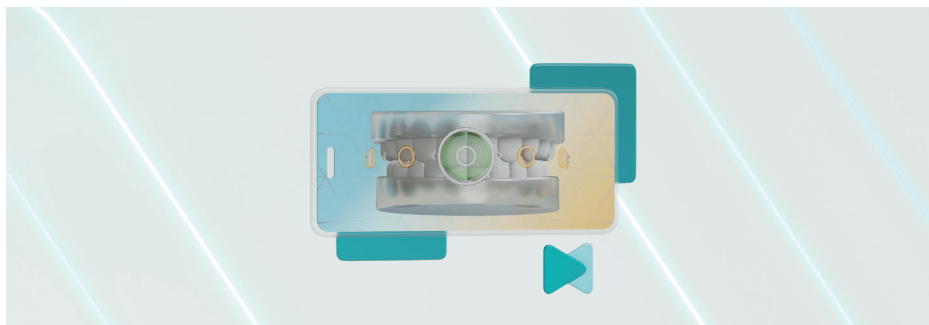


# Segui le istruzioni dell'app mentre inizi la scansione

Segui le istruzioni e muovi la ScanBox pro da sinistra a destra per avviare il processo di scansione.

Per scansionare correttamente il sorriso, muovi la ScanBox pro per centrare gli obiettivi che appaiono sullo schermo.

Non avere fretta durante la scansione.



## SÌ

- Tieni la ScanBox<sup>pro</sup> e il telefono cellulare con entrambe le mani.
- Segui i puntini sullo schermo in modo che tutti i tuoi denti, compresi quelli in fondo alla bocca, siano visibili. Se manchi un puntino durante la scansione laterale, è sufficiente tornare indietro e riprovare a catturarlo. Una volta completata una fase, passerai automaticamente alla fase di scansione successiva, fino alla fine.
- Solo la ScanBox<sup>pro</sup> e il cellulare devono muoversi, non la tua testa.
- Respira dal naso per evitare che l'obiettivo della fotocamera si appanni.

## NO

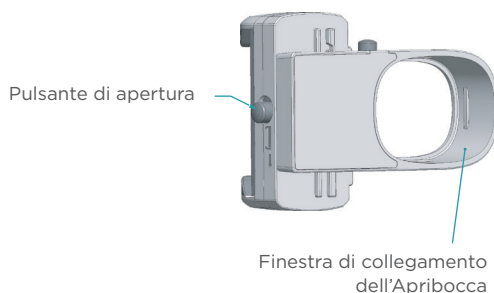
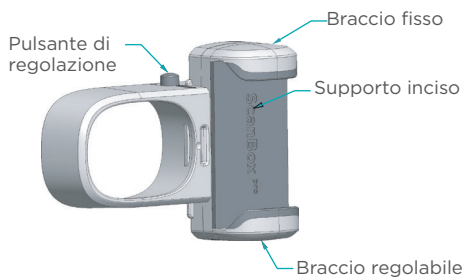
- Non mettere la lingua davanti ai denti.

Per qualsiasi domanda su DentalMonitoring o sulle scansioni, contatta il tuo medico e il suo team perché ti conoscono e sanno esattamente come sta procedendo il tuo trattamento.

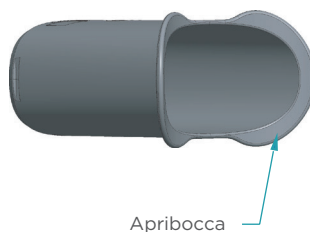
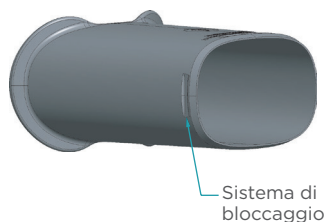
**Puoi inviare loro un messaggio tramite la tua app.**

# Scopri la tua ScanBox<sup>pro</sup>.

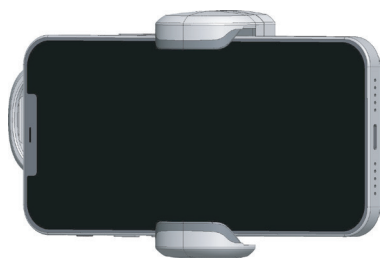
## Supporto per il telefono



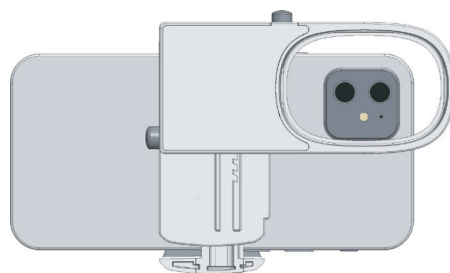
## Tubo apribocca



Vista frontale della ScanBox<sup>pro</sup>  
dopo il collegamento allo  
smartphone



Vista posteriore della ScanBox<sup>pro</sup>  
dopo il collegamento allo  
smartphone





# Ulteriori consigli per una scansione efficace

- **Se hai bisogno di un ulteriore aiuto durante la scansione**, puoi attivare il «supporto visivo» dal menu, che ti permetterà di vedere i tuoi denti (menu accessibile rimuovendo il tubo dalla bocca).
- **Se non riesci a centrare gli obiettivi sui punti più distanti della bocca**, è sufficiente tenere la ScanBox il più indietro possibile e cercare di non muoverlo. Vedrai l'obiettivo iniziare a lampeggiare e infine scomparire, permettendoti di passare alla fase successiva.
- **Durante la scansione dell'arcata superiore o inferiore (viste occlusali)**, se non riesci a raggiungere gli obiettivi più lontani, si attiverà lo stesso sistema di assistenza per passare alla fase successiva.
- **Nella fase della scansione del morso in cui compaiono solo tre obiettivi**, presta particolare attenzione alle indicazioni: quando ti avvicini a un obiettivo, tieni la bocca aperta e poi mordi l'obiettivo.
- **Se non riesci a chiudere i denti quando devi mordere un obiettivo (morso aperto, bite turbos, ecc.)**, chiudi semplicemente il più possibile e non muoverti per quattro secondi per dare all'IA il tempo di rilevare il tuo morso. In questo modo, non ti verrà più richiesto di mordere e potrai effettuare la scansione.
- **Se proprio non riesci a centrare un obiettivo**, nonostante l'assistenza e la guida dell'app, puoi saltare il passaggio come ultima risorsa. A tal fine, rimuovi il tubo dalla bocca per attivare la pausa nel menu. È sufficiente fare clic su «Salta fase» per passare alla fase successiva e salvare tutte le immagini scattate.
- **Una volta completati tutti i passaggi**, prima di inviare le immagini verifica che corrispondano alle viste richieste e non chiudere l'app finché le immagini non sono state caricate. Un messaggio di conferma indicherà che il caricamento è stato completato correttamente. Se si chiude l'applicazione prima che il processo di caricamento sia completato, il medico non riceverà le immagini e non potrà esaminarle.



**DentalMonitoring**  
Smarter Orthodontics

L'app DentalMonitoring è disponibile su App Store o Google Play.

ScanBox<sup>pro</sup> è un prodotto progettato e fabbricato da Dental Monitoring SAS, sotto il marchio DentalMind<sup>®</sup>. ScanBox<sup>pro</sup> è progettato per accoppiarsi con uno smartphone al fine di condurre procedure di scansione eseguite con i prodotti commercializzati da DentalMonitoring. ScanBox<sup>pro</sup> è un dispositivo medico, registrato in accordo con i regolamenti locali. Consultare il proprio medico curante e/o le istruzioni per l'uso prima dell'uso. La disponibilità del prodotto può variare da un paese all'altro. Contattare il rappresentante locale per ulteriori informazioni. LA\_HDW\_BR\_001\_01\_rd\_P\_IT\_it

